

ARCH o architektúre a inej kultúre
www.arch.sk
3,20 €

ARCH

Architektúra, mesto a verejný priestor

ROSUM

Vladimír Kružík
Libor Krištúfek
Tomáš Lapka
Petr Jileček

UNIQ

Ian Bogle
Barbora Markechová

ČS Slovnaf

Andrej Alexy
Martin Bujna
Štefan Rafanides
Lukáš Orihel

Predpriestor Mestského domu a divadla

Jan Horký
Pavel Nasadil



Administratívna budova

Bratislava

Bogle Architects

Nápadne nenápadná elegancia

Tento dom vyrástol takpovediac v priamom prenose. Sice v Starom meste, ale najmä pred zrakmi Petržalčanov, denne pendujúcich frekventovanou Staromestskou ulicou. Po necelých dvoch rokoch výstavby môžeme dnes zhodnotiť výsledok práce pražského štúdia britskej kancelárie Bogle Architects. Menší administratívny objekt butikového charakteru vyrástol v zložitom urbánom kontexte v cennom prostredí na pomedzí historického jadra a Hradného vrchu. Pôvodná uličná schéma bola v sedemdesiatych rokoch rozťatá dopravným koridorom, súčasťou frekventovaného vnútorného mestského okruhu. Bezprostredné okolie je nesúrodé, s viacerými kvalitnými historickými i súdobými architektúrami, ale aj zúboženým objektom meniarne v priamom susedstve.

Architekti stáli pred o to zložitejšou úlohou vstúpiť do uvedeného kontextu s kompaktným novým objemom. Spoluautor, škótsky architekt Ian Bogle, kulantne uvádza: „Keď sme boli oslovení navrhnuť projekt Staromestská, vedeli sme, že by malo ísť o citlivý, ale zároveň moderný zásah do historickej štruktúry mesta. Jej veľmi charakteristická zástavba mi okamžite vnukla myšlienku navrhnuť objekt obľých, takmer ženských, tvarov ako protipól bohatej textúry mesta.“ Treba uznať, že oblé, ku bezprostrednej stavebnej štruktúre indiferentné, tvarovanie v tomto prostredí dobre funguje. Budova nevytvára konflikt v území, hmotou i ustupujúcimi podlažiami rešpektuje svetlotechnické limity okolia a disciplinovane ustupuje

vnútroblokovej fasáde niekdajšieho kláštora trinitárov (Župného domu). Napriek týmto obmedzeniam pôsobí priťažlivo nielen s ohľadom na prostredie, ale aj sama osebe. Tvarovanie hmoty je tak dobrým príkladom uplatnenia pragmatických i estetických kritérií pri jej formovaní.

Autori budovu opláštili elegantnou presklenou fasádou, navrhnutou ako zavesený stĺpkovo-priečnikový systém s izolačným trojsklom bez typickej krycej lišty. Objekt si tak vďaka silikónovým spojom zachoval čistý minimalistický vzhľad. Pôvodne navrhnuté presklenie na celú výšku podlažia bolo kvôli protipožiarnym požiadavkám redukované a v rámci fasády bol doplnený nízkym plným parapetom. Z exteriéru je ale kvalitne dotiahnutý a použitie izolačného dvojskla s tmavosivým smaltovaním navodzuje dojem ucelenej presklennej fasády. Plášť budovy príjemne ozvlášťňuje rozpozývateľný prstoklad štíhlych výklopných krídiel a nepravidelný raster a premenlivá šírka vertikálnych lamiel. Vnímaniu pomerne kompaktnej hmoty napomáha jej odrazenie zasunutím parteru i modelácia ustúpenia horných podlaží. Elegancii na dokonalosti ubera len fakt, že oblúkové zasklenie v nárožiach objektu bolo nahradené zalamovaním, čo je obzvlášť citelné v priamom kontakte zaobleného pevného parapetu a zalamovaného lemovania podhládu podlažia parteru. Je to ale daň optimalizácii nákladov, s ktorou sa najmä pri administratívnych budovách všetci boríme. Fasádny systém hlavných priečelí bol vo vnútornej dvorane z rovnakého dôvodu nahradený pásovými oknami, čo však na presklennej strane umožnilo zabudovanie exteriérových tieniacich žalúzií. Raster fasády a výška presklenia sú po celom obvode objektu skoorinované. Z interiéru





sa teda návštevníkovi naskytne pohľad na priebežný parapet i pravidelný rytmus otvárajúcich okien.

Funkčne je budova členená po vertikále. Parter je venovaný variabilne deliteľným prevádzkam občianskej vybavenosti a veľkorysému foyeru, ktorý autori sympaticky ponímajú ako hotelovú lobby. Polemické je umiestnenie hlavného vstupu do nárožia ku nehostinnej dopravnej tepne, a to napriek jeho významovej hodnote. Domnievam sa, že vhodnejší nástup by poskytol stred fasády do bočnej ulice s možnosťou zastavenia taxíka a pokojného pohybu chodcov. Krytý podluby so vstupmi do prevádzok vybavenosti, lemujúce stavebný objem prízemia z oboch uličných línií, je však kvalitným príspevkom verejnému priestoru mesta, najmä v krídle do Veternej ulice, kde má aj vhodnú priečhodnú šírku.

Tri suterénne podlažia sú určené predovšetkým statickej doprave, a to nielen automobilovej, ale aj bicyklovej. Developer sa nesnažil len nahnať body, potrebné pre získanie energetického a environmentálneho certifikátu LEED Gold, ale zriadením funkčných a dobre dimenzovaných šatní a sprch pre cyklistov a cyklistky na jednotlivých podlažiach vytvoril reálnu možnosť na nemotorový príjazd do práce aj zamestnancom pracujúcim v oblekoch či spoločenských kostýmoch a lakovaných topánkach. Drobnú výhradu možno mať ku použitému konštrukčnému modulu 7,5 metra, ktorý je pre parkovacie stojiská administratívy trochu tesný.

Podlažia nad parterom sú navrhnuté ako deliteľné administratívne priestory, tvarom i odlišnou hĺbkou jednotlivých krídiel pripravené na rôzne variácie bunkových a veľkopriestorových kancelárií. Architekti mysleli aj na vyznenie týchto priestorov pri umelom

osvetlení a predpísali jednotný koncept rastra lineárnych LED svietidiel kolmo na jednotlivé fasády; rozsvietené tak vytvárajú na bielom podhlade výraznú kresbu, vnímanú večer aj z exteriéru. Samostatným svetom je najvyššie, siedme nadzemné podlažie s panoramatickými výhľadmi z interiéru i terás ponad okolitú zástavbu na centrum mesta, historické jadro, hrad i masív Malých Karpát.

Interiéry komorných spoločných priestorov vyšli taktiež spod taktovky Bogle Architects. Keďže v čase obhliadky neboli ešte úplne dokončené, vypomôžem si slovami spoluautorky a šéfky pražského ateliéru Barbory Markechovej, ktorá mi k nim uviedla: „V interiéru bude použitý pre administratívu veľmi netradičný výber materiálov, medzi inými taliansky mramor Botticino s mosadznou intarziou na podlahe, luxusné tapety a tmavá farebná škála. Finálny dojem by mal byť umocnený výberom kvalitného nábytku a osadením orientačného systému objektu, taktiež navrhnutého v našom ateliéri.“

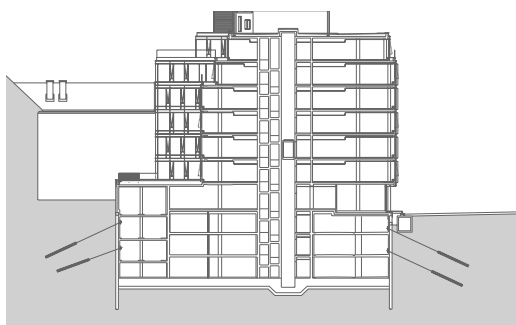
Administratívna budova Uniq je príkladom kvalitného vstupu novej hmoty do zložitého urbánneho kontextu. Ponúka príjemný estetický zážitok a zvyšuje mestotvorný potenciál územia. Priestormi vybavenosti v parteri a najmä obrúbením budovy podluby láka do dosiaľ nevlúdneho prostredia aj pešieho návštevníka. Je správne, že developer uvažuje o refrešnutí schátralého technického objektu meniarne elektrickej trakcie dopravného podniku oproti svojej nehnuteľnosti. Prispel by tým nielen ku skvalitneniu prostredia pre užívateľov budovy, ale aj pozdvihnutiu kúska zanedbaného priestoru v živej štruktúre mesta.

Juraj Šujan

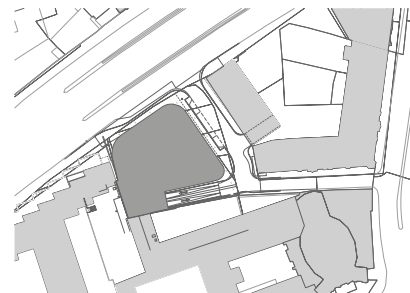




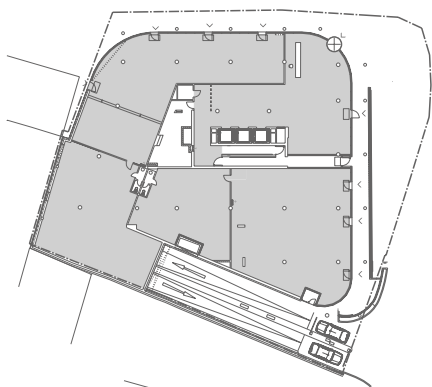




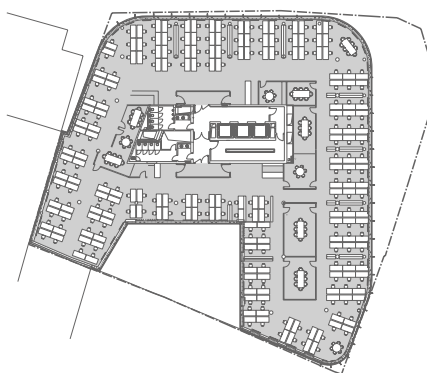
Rez priechy



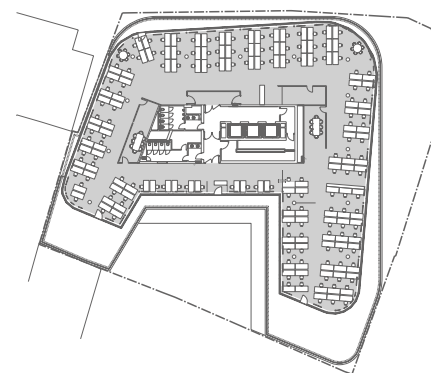
Situácia



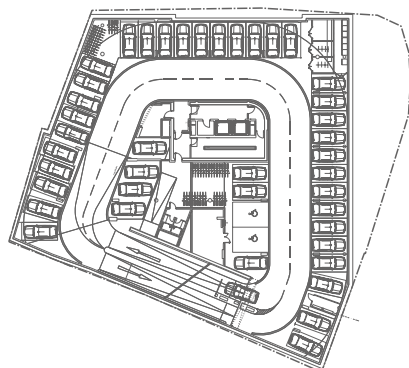
Pôdorys 1. np



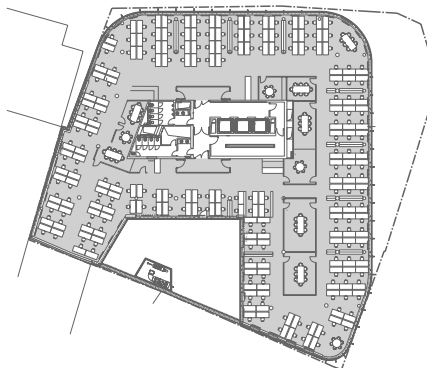
Pôdorys 3. np



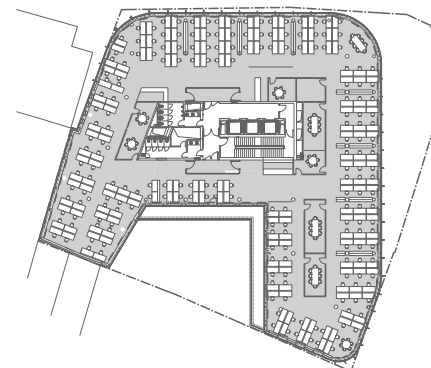
Pôdorys 7. np



Pôdorys 1. pp



Pôdorys 2. pp



Pôdorys 6. pp

UNIQ Staromestská, Staromestská 3, Bratislava

Investor: Cresco Group, a. s.

Autori: Bogle Architects / Ian Bogle, Barbora Markechová

Spolupráca: Pavol Citovický / City Project

Projekt: 2013 – 2015, realizácia: 05. 2015 – 03. 2017

Plocha pozemku: 2 000 m², zastavaná plocha: 1 624,3 m².Úžitková plocha: 7 565 m² (kancelárie), 917 m² (obchodné priestory)

Foto: Tomáš Manina

**Ian Bogle**

*1970 Glasgow
 *1994 Mackintosh
 School – Glasgow
 School of Art

**Barbora Markechová**

*1981 Bratislava
 *2007 FA STU Bratislava

www.boglearchitects.com

Interiéry spoločných priestorov realizovala spoločnosť *minimalic, s.r.o.*, www.minimalic.sk.